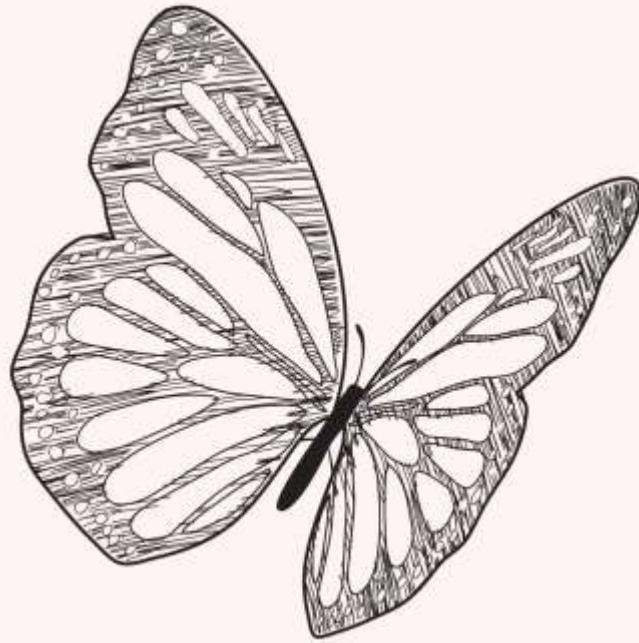




Thodupuzha
Newman College

BUTTERFLY GARDEN

NEWMAN COLLEGE
THODUPUZHA



List Of Butterflies



LIST OF BUTTERFLIES

1. Troidesminso
2. Papilio polymnestor
3. Catopsiliapomona
4. Leptosianina
5. Appiasiyncida
6. Appiasalbina
7. Elymniashypermnestra
8. Ypthimahuebneri
9. Cuphaerymanthsi
10. Neptishylsa
11. Rathinda amor
12. Zipoetissaitsi
13. Ergolismerione
14. Ergolis Ariadne
15. Junonialemonisa
16. Junoniaalmana
17. Junoniaiphita
18. Hypolimnasmisippsu
19. Hypolimnasbolina
20. Paranticaaglea
21. Tirumala limniace
22. Tirumala septentrionsi
23. Danaus chrysippsu
24. Euploea core
25. Graphiumsarpedon
26. Graphiumagamemnon
27. Graphiumdoson
28. Freyeriatrochylsu
29. Tagiadeslitigiosa
30. Anaphaeisaurola



1. Troidesminos Southern Birdwing



ഗരുഡശലഭം

തെക്കെ ഇന്ത്യയിൽ മാത്രം വസിക്കുന്ന ഈജാതി ചിത്രശലഭമാണ് ഭാരതത്തിലെ ഏറ്റവും വലിയ ചിത്രശലഭം. ഒരുപക്ഷിയുടെ പറക്കലിനെ ഓർമ്മപ്പെടുത്തുന്നതിനാലാണ് ഇതിനെ 'ബേഡിങ്' എന്ന് ഇംഗ്ലീഷിൽ പേരിട്ടിരിക്കുന്നത്.

നമ്മുടെവനാന്തരങ്ങളിലും നാട്ടിൻപുറങ്ങളിലും ചിലനേരം നഗരങ്ങളിലെ പുന്തോട്ടങ്ങളിൽ വരെ ഇവയെ കാണാം. മിക്കപ്പോഴും ഉയരങ്ങളിൽ പറന്നുനടക്കുന്ന ഇവ വെയിൽ മൂക്കുന്നതോടെ താഴേക്ക്വരുന്നു. അരിപ്പചെടി (Lantana), മുസ്സാന്ത (Mussaenda), കൃഷ്ണകിരീടം (Clerodendron) എന്നിവയുടെ പുന്തേൻ വളരെ ഇഷ്ടമാണ്. ആൺ ശലഭത്തിന്റെ മുൻചിറകുകൾ നല്ലകറുപ്പും പിൻചിറകുകളിൽ സ്വർണ്ണത്തിന്റെ തിളക്കമുള്ള മഞ്ഞനിറവുമുണ്ട്. പെൺശലഭത്തിനാണ് വലുപ്പം കൂടുതൽ. അതിന്റെ പിൻചിറകുകളിൽ കറുത്ത ത്രികോണാകൃതിയിലുള്ള വലിയ പൊട്ടുകൾ കാണാം.

അരിസ്സലോക്കിയ കുടുംബത്തിലെ ചിലചെടികളിലാണ് പെൺ ശലഭം മുട്ടയിടാനുള്ളത്. ഇതിൽനിന്നും ലഭിക്കുന്ന അരിസ്സലോക്കിക്ക് അമൃതശലഭത്തിന്റെ ശരീരത്തിലും ഉള്ളതിനാൽ ഇവയെ മിക്ക ഇരിപിടിയന്മാരും വെറുതെ വിടുകയാണ് പതിവ്.

ലാർവ ഭക്ഷണസസ്യങ്ങൾ

- **Aristolochia indica** (ഈശ്വരമൂല്യ/ഗരുഡക്കൊടി)
- **A. tagala** (കരവള്ളി)
- **Thotteasiliquosa** (അല്പം/കോടാശാരി)



2. Papilio polymnestor

Blue Mormon



കൃഷ്ണശലഭം

ഭാരതീയലേ രണ്ടാമത്തെ വലിയചിത്രശലഭമാണിത്. പെൺശലഭം ആണിനെക്കാൾ വലുതാണ്. മുൻചിറകുകൾ കറുപ്പ് അതിൽ ഇളം നീലവരകളും പിൻചിറകിന്റെ നീലയിൽ മൂന്നുവരിയായി വലിയ കറുത്ത പൊട്ടുകളും കാണാം. പെൺശലഭത്തിന്റെ മുൻചിറക് ശരീരവുമായി ചേരുന്ന സ്ഥാനത്ത് ഒരു ചുവന്ന പൊട്ടുണ്ടാവും.

ഈ മനോഹരശലഭത്തെ കാട്ടുപ്രദേശങ്ങളിലും നാട്ടിൻപുറത്തും നഗര പുനോട്ടങ്ങളിലും കാണാം. ചിറകുകളിലെ നീലനിറം ശലഭം പറന്നു നടക്കുമ്പോഴാണ് നമ്മെ കൂടുതൽ ആകർഷിക്കുന്നത്. ഈ കാർമ്മേഘ വർണ്ണമാണ് ഈശലഭത്തെ കൃഷ്ണശലഭം എന്നുവിളിക്കാൻ കാരണം.

ലാർവ ഭക്ഷണസസ്യങ്ങൾ

Glycosmis pentaphylla

Atlantia racemosa

Atlantia wightii

ParamignyamonoPHYLLA (വള്ളിനാരകം)



3. *Catopsilia pomona* Common Emigrant



മഞ്ഞത്തകരമുത്തി

ആൺ പെൺ ശലഭങ്ങൾ ഒരുപോലെ, എക്കാലത്തും നമ്മുടെ നാട്ടിൽ എവിടെയും പറന്നുനടക്കുന്ന ജാതിയാണിത്. വെളുപ്പിൽനിന്നും മഞ്ഞയിലേക്കുള്ള പലനിറവ്യത്യാസങ്ങളിൽ ഇതിനെ കാണാം. ചിലതിനെ നല്ലമഞ്ഞനിറത്തിൽ കാണുന്നതു കൊണ്ടാവണം, ഇതിന് **Lemon Emigrant** എന്നും പേരുകിട്ടിയത്. നിറവ്യത്യാസങ്ങളുടെ അടിസ്ഥാനത്തിൽ ഈശലഭത്തിനെ പണ്ടുകാലത്ത് നാല് ഇനങ്ങളായി തരംതിരിച്ചിരുന്നു. എന്നാൽ ഇപ്പോൾ ഇത് രണ്ടിനങ്ങളായി കണക്കാക്കപ്പെടുന്നു. അതിവേഗത്തിലാണിതിന്റെ പറക്കൽ. ഒന്നോ രണ്ടോ നിമിഷങ്ങളാണ് പൂന്തേനുണ്ണാൻ എടുക്കുന്നത്. വരണ്ട മാസങ്ങളിൽ ഇവ കൂട്ടത്തോടെ നീങ്ങി ഏർപ്പെടാറുണ്ട്.

ലാർവ്വ ഭക്ഷണസസ്യങ്ങൾ

- Bauhinia racemosa**
- Butea monosperma**
- Cassia fistula** (കണിക്കൊന്ന്)
- Senna siamea**
- Senna tora**
- Senna alata** (ആനത്തകര)



4. Leptosianina Psyche



പൊട്ടുവെള്ളാട്ടി

ആൺ പെൺശലഭങ്ങൾ ഒരുപോലെ തൂവെള്ള നിറമുള്ള ഒരു കൊച്ചുസുന്ദരിയാണ് ഈശലഭം. ഇതിന്റെ മുൻചിറകുകളുടെ അടിവശത്ത് രണ്ടു മങ്ങിയ കറുത്ത പാടുകൾ കാണാം. നമ്മുടെ പുന്തോട്ടങ്ങളിലും പറമ്പിലും മറ്റും തറയിൽനിന്നും അധികം ഉയരത്തിലല്ലാതെ, പറന്നു കളിക്കുന്നതു കണ്ടാൽ ഒരു വെള്ളകടലാസുകഷണം കാറ്റത്ത് പറന്നുനടക്കുന്നതായേ തോന്നൂ. സാമാന്യം നല്ല മഴയത്തുകൂടി ഈ ശലഭം കൂസലില്ലാതെ പറന്നുനടക്കുന്നതു കാണാം. വളരെ ലോലമായ ചിറകുകളും ശരീരവുമുള്ള ഇവയുടെ തൂവെള്ളനിറം കണ്ടാൽ തോന്നും ഇവയാണ് വാസ്തവത്തിൽ വെണ്ണയുടെ നിറമുള്ള ചിത്രശലഭമെന്ന് (Butter coloured Fly).

ലാർവ ഭക്ഷണസസ്യങ്ങൾ

- Capparis rheedei (omooloo/Game)
- Capparis zeylanica
- Cleome viscosa (eng)
- Cleome rutidosperma (ആര്യവേള)
- Crateva magna (നീർമാതളം)
- Azima tetraantha
- Rorippa indica (ചെറുകാട്ടുകടുക)



5. **Appiasyncida**
Chocolate
Albatross



ചോക്ലേറ്റ് ആൽബട്രോസ്

ആൺപെൺ ശലഭങ്ങൾക്ക് നിറവ്യത്യാസങ്ങളുണ്ട്. ആൺ ശലഭചിറകുകളുടെ ഉപരിഭാഗം വെളുപ്പാണ്. ചിറകുകളുടെ ബോർഡർ കറുപ്പോ ചോക്ലേറ്റ് നിറമോ ആയിരിക്കും. പിൻചിറകുകളുടെ അടിഭാഗത്തെ കടും മഞ്ഞനിറവും ചിറകറ്റത്തുള്ള ചോക്ലേറ്റ് ബോർഡറും ഈശലഭത്തെ വേഗത്തിൽ തിരിച്ചറിയാൻ സഹായിക്കുന്നു. വേനൽ മാസങ്ങളിൽ ചിറകിലെ കറുത്തബോർഡറിന് വീതി കുറവായിരിക്കും.

പെൺശലഭങ്ങൾ പൊതുവെ വെള്ള നിറക്കാരാണെങ്കിലും ചിറകിന്റെ അറ്റത്തായി നേരിയ തവിട്ട് പാടുകൾകാണാം. അരുവിയോരങ്ങളാണ് ഇതിന്റേയും ഇഷ്ടപ്രദേശം.

ലാർവ ഭക്ഷണസസ്യങ്ങൾ

- D. roxburghii (: Capparis cleghornii)**
- Crateva magna**
- C. adansonii**



6. **Appiasalbina**
Common Albatross



ആൽബട്രോസ്

ആൺപെൺശലഭങ്ങൾക്ക് നേരിയ നിറവ്യത്യാസങ്ങളുണ്ട്. ആൺശലഭങ്ങൾ തുവെള്ളയാണ്. എന്നാൽ പെൺശലഭങ്ങളുടെ മുൻചിറകിന്റെ അറ്റത്തുള്ള കറുപ്പിൽ വെള്ളപൊട്ടുകൾ കാണാം. നമ്മുടെ വനാന്തരങ്ങളിലെ അരുവിയോരങ്ങളിൽ ചിലപ്പോൾ നൂറുകണക്കിന് ആൽബട്രോസ് ശലഭങ്ങൾ തോളോടു തോളുചേർന്ന് മധ്യിങ്ങ് ചെയ്യുന്നകാഴ്ച അതിമനോഹരമാണ്. സ്ഥിരമായി ഒരുസ്ഥലത്ത് തന്നെ ഇവ കൂട്ടത്തോടിരിക്കുന്നതും കാണാം. കേരളത്തിൽ കാണപ്പെടുന്ന ദേശാടന സ്വഭാവമുള്ള ചിത്രശലഭങ്ങളിൽ ഏറ്റവും മുഖ്യനാണ് ഇത്. നവംബർ - ഫെബ്രുവരി മാസങ്ങളിൽ കണ്ണൂരുള്ള ആറളം വന്യജീവിസങ്കേതത്തിൽ ഇവയുടെ ദേശാടനം കാണാം.

ലാർവ ദക്ഷണസസ്യങ്ങൾ

Drypetesoblongifolia D.
roxburghii
Dvenusta



7. *Elymnias hypermnestra*

Common Palmfly



ഓലക്കൻ

ആൺ-പെൺശലഭങ്ങൾക്ക് വ്യത്യാസമുണ്ട്. ഇവമിക്ക നേരവും ചിറകുകൾ പൂട്ടിയിരിക്കുന്നു. ചിറകുകളുടെ ഉപരിഭാഗം ഇരുണ്ട തവിട്ടുനിറമാണ്. മുൻ ചിറകിൽ ഇളം നീലകലർന്ന വെള്ളപ്പൊട്ടുകളുണ്ടാവും. പിൻചിറകിൽ മഞ്ഞകലർന്ന ചിലപാടുകളും പെൺശലഭങ്ങൾ എരിക്കുതപ്പിയേയും വരയൻകടുവയേയും പെൺചൊട്ടശലഭത്തെയും അനുകരിക്കുന്നു

8. Ypthimahuebneri

Common Furring



നാൽകണ്ണി

ആൺ - പെൺശലഭങ്ങൾ ഒരുപോലെ. കാട്ടുപ്രദേശങ്ങളിലും നാട്ടിൻപുറങ്ങളിലും ഈ ശലഭത്തെ കാണാം. ചിറകുകൾ കൂട്ടിയിരിക്കുമ്പോഴാണ് ഇവയെ തിരിച്ചറിയാനുള്ള മുൻചിറകുകളിൽ വലിയൊരു കൺപൊട്ടും പിൻചിറകിൽ നാലുചെറിയ കൺപൊട്ടുകളും കാണാം. ഇതിൽ മൂന്നെണ്ണം അടുത്തടുത്തും, ഒരേണ്ണം അല്പം അകലെയുമായിരിക്കും. വേനൽക്കാലത്ത് ഈ പൊട്ടുകൾ മങ്ങിയവയായിരിക്കും. ചിഞ്ഞളിഞ്ഞ ജൈവവസ്തുക്കളേക്കാൾ ചെറുപൂക്കളുടെ തേനാണ് ഇഷ്ടാഹാരം

9. Cuphaerymanthis

Southern Rustic



വയങ്കതൻ

ആൺ-പെൺശലഭങ്ങൾ ഒരുപോലെ, ചിറകുകൾക്ക് തവിട്ടു കലർന്ന മഞ്ഞനിറമാണ്. മുൻചിറകിന്റെ രണ്ടറ്റത്തും കറുപ്പും നടുവിൽ മഞ്ഞനിറവുമാണ്. കേരളത്തിലെ എല്ലാപ്രദേശങ്ങളിലും ഈശലഭത്തെ കാണാം. വിശ്രമം മിക്കപ്പോഴും തണലുള്ള സ്ഥലങ്ങളിലായിരിക്കും. ആൺശലഭങ്ങൾക്ക് നനവുള്ള തറയിലിരിക്കുന്ന സ്വഭാവമുണ്ട്.

10. Neptishylas

Common Sailer



പൊന്തച്ചുറ്റൻ

ആൺ-പെൺശലഭങ്ങൾ ഒരുപോലെ. ശലഭത്തിന്റെ നിറംപൊതുവെ കറുപ്പാണ്. ഇതിൽ വ്യക്തമായ മൂന്നുവെള്ളവരകൾ കാണാം. ഇവയുടെ പറക്കൽ പ്രത്യേക തരത്തിലാണ്. ഇടയ്ക്കിടെചിറകടിച്ചു വായുവിലൂടെ ഒഴുകിനടക്കുന്നു. ഇതു കാരണമാണ് ഇവയ്ക്കും ഇവയുടെ അടുത്ത ബന്ധുക്കൾക്കും 'സെയ്ലർ' ശലഭങ്ങൾ എന്ന പേരുവന്നത്. ചിറകുകളുടെ അടിവശം സ്വർണ്ണം കലർന്ന അതിമനോഹരമായ തവിട്ടുനിറമാണ്.

11. Rathinda amor

Monkey Puzzle



ഇരുതലച്ചി

ആൺപെൺശലഭങ്ങൾ ഒരുപോലെ. ഒരു പ്രത്യേകദംഗിയുള്ള കുഞ്ഞുശലഭമാണിത്. പലപ്പോഴും നമ്മുടെ പുനോട്ടങ്ങളിലും ചെത്തിച്ചെടിയുടെ അടുത്തുകാണാം. പെൺശലഭം മുട്ടയിടുന്നത് പ്രധാനമായും ചെത്തിച്ചെടിയുടെ ഇലകളിലാണ്. ചിറകുകളുടെ ഉപരിതലം ഇരുതവിട്ടുനിറമാണ്.

മുൻചിറകുകളിൽ വെളുത്ത ഓരോ പട്ടകൾകാണാം. പിൻചിറകുകളിൽ രണ്ടു കറുത്തപൊട്ടുകളും ഓരോ ചിറകിലും മൂന്നു വീതം കുഞ്ഞുവാലുകളുമുണ്ടാവും. നാം മിക്കപ്പോഴും കാണുന്ന ചിറകുകളുടെ അടിഭാഗം വെള്ളയോ, മഞ്ഞകലർന്ന തവിട്ടോ ആയിരിക്കും. അതിൽ അനേകം പൊട്ടുകളും വരകളുംകാണാം ചിറകുകൾ പാതിതുറന്ന് വെയിൽ കായാനാണിപ്പം



12. Zipoetissaitis

Tamil Catseye



പുഷ്പക്കണ്ണി

ആൺ - പെൺശലഭങ്ങൾക്ക് നേരിയ നിറവ്യത്യാസമുണ്ട്. തെക്കേയിന്ത്യയിൽ മാത്രം കാണപ്പെടുന്ന സ്ഥാനീയ (**endemic**) ചിത്രശലഭമാണിത്. ആർദ്രനിത്യഹരിതവനങ്ങളും ഈറക്കാടുകളുമാണ് ഇതിന്റെ വാസസ്ഥലം. മുമ്പിൽ ചിറകുകളുടെ അടിഭാഗത്തുള്ള വ്യക്തമായ വെള്ളപ്പട്ടകൾ ഈ ശലഭത്തെ പെട്ടെന്നുതിരിച്ചറിയാൻ സഹായിക്കുന്നു. ചിഞ്ഞളിഞ്ഞ പഴങ്ങളാണ് ഇവയുടെയും ഇഷ്ടാഹാരം.

13. Ergolismerione

Common Castor



ആവണച്ചോപ്പൻ

ആൺപെൺശലഭങ്ങൾ ഏതാണ്ട് ഒരുപോലെ. ചിറുകുകൾക്ക് തുരുമ്പിന്റെ തവിട്ടുനിറമാണ്, അടിഭാഗം കൂടുതൽ ഇരുണ്ടതും. ഉപരിഭാഗത്ത് അനേകം കറുത്തവരകൾ വളഞ്ഞുപുളഞ്ഞുകിടക്കുന്നത് കാണാം. മുൻചിറകിന്റെ മുമ്പിലായി ഓരോ വെളുത്ത പൊട്ടുകൾ ഉണ്ടാവും. ആവണക്കും കൊടിത്തുവയുമുള്ള എല്ലാ പ്രദേശത്തും ഈ ശലഭം പറന്നുനടക്കുന്നതുകാണാം. കാരണം പെൺശലഭം മുട്ടയിടുന്നത് ഈ ചെടികളുടെ ഇലകളിലാണ്.

14. Ergolis Ariadne

Angled Castor



ചിത്രകൻ

ആൺപെൺശലഭങ്ങൾ ഏതാണ്ട് ഒരുപോലെ. കാഴ്ചയ്ക്ക് ഏതാണ്ട് ആവണച്ചോഷണേഷോലെ തന്നെ മുൻചിറകുകളുടെ മൂന്നാമത്തേതും അഞ്ചാമത്തേതും ഞരമ്പുകൾക്കിടയിലുള്ളഭാഗം 'കോൺകേവ്' ആയിരിക്കും, ഈ പ്രത്യേകത നോക്കിയാണ് ആവണച്ചോഷണേയും ചിത്രകനെയും തിരിച്ചറിയുക. ഈ കുറുമ്പൻ ശലഭംതന്റെ അധീനപ്രദേശത്തേക്ക് പറന്നുവരുന്ന മറ്റുശലഭങ്ങളെ ആട്ടിപ്പായിക്കുന്നതുകാണാൻ നല്ല രസമാണ്

15. Junonia lemonias

Lemon Pansy



പുള്ളിക്കുറുമ്പൻ

ആൺപെൺശലഭങ്ങൾ തമ്മിൽ നേരിയ നിറവ്യത്യാസങ്ങളുണ്ട്. ചിറകുകളുടെ ഉപരിഭാഗം മങ്ങിയത വിട്ടുനിറമാണ്, അതിൽ കറുത്തവരകളും നാല് ഓറഞ്ച് കൺപൊട്ടുകളും കാണാം. ചിറകുകളുടെ അടിഭാഗം മഞ്ഞകലർന്ന തവിട്ടുനിറമാണ്. സാമാന്യം ധൈര്യശാലിയാണ് ഈ പാൻസിശലഭം. തന്റെ പ്രദേശത്തേക്ക് പറന്നുവരുന്ന മറ്റുശലഭങ്ങളെ ആട്ടിപ്പായിക്കുന്ന സ്വഭാവം ഇതിനുണ്ട്. ഇടയ്ക്കിടെ ചിറകിട്ടിച്ച് അതിവേഗത്തിലാണ് ഇതിന്റെ പറക്കൽ.

16. Junoniaalmana
Peacock Pansy



മയിക്കണ്ണി

ആൺപെൺശലഭങ്ങൾ തമ്മിൽ നേരിയ നിറവ്യത്യാസങ്ങളുണ്ട്. ചിറകുകൾക്ക് ആകാശ തവിട്ടുകലർന്ന ഓറഞ്ചുനിറമാണ്. ശലഭത്തിന്റെ ഭംഗികൂട്ടാനെന്നപോലെ പിൻചിറകുകളിൽ അതിമനോഹരമായ രണ്ട് കൺപൊട്ടുകൾ കാണാം, മയിൽപ്പീലികണ്ണുകൾ പോലെ ഇവയ്ക്കുള്ളിൽ വെളുത്തരണ്ടു ചെറിയപൊട്ടുകളുമുണ്ട്. നമ്മുടെ നാട്ടിൻപുറങ്ങളിലും നഗരങ്ങളിലെ പുന്തോട്ടങ്ങളിലുമെല്ലാം ഈ സുന്ദരശലഭത്തെ കാണാം. പുന്തോട്ടം പ്രിയദക്ഷണം.



17. Junoniaiphita

Chocolate Pansy



ചോക്ലേറ്റ് ശലഭം

ആൺപെൺശലഭങ്ങൾ ഒരുപോലെ. പാൻസിശലഭങ്ങളിൽ ഒരുപക്ഷെ ഏറ്റവും സാധാരണജാതി ഇതായിരിക്കും. കേരളത്തിൽ എല്ലാത്തരം പ്രദേശങ്ങളിലും ഇതിനെ കാണാം. ചോക്ലേറ്റ് നിറമാണ് ചിറകുകൾക്ക്. പിൻചിറകുകളിൽ ചെറിയ കൺപൊട്ടുകളും കാണാം. ചിറകിന്നടിവശം ഇരുണ്ട തവിട്ടുനിറമാണ്. വെയിൽ കായാൻ വലിയ ഇഷ്ടമാണ് ഈ ശലഭത്തിന്.

18. Hypolimnasmisippus

Danaid Eggfly



ചൊട്ടശലഭം

ആൺപെൺശലഭങ്ങൾക്ക് നിറവ്യത്യാസങ്ങളുണ്ട് ആൺശലഭത്തിന്റെ ഉപരിഭാഗം കറുപ്പാണ്, അതിൽ എടുത്തുകാണുന്ന നാലുവലിയ വെള്ളപ്പൊട്ടുകൾ കാണാം. ഇവയ്ക്കെല്ലാം തിളങ്ങുന്ന നീലബോർഡറുണ്ട്. ചിറകുകളുടെ അടിഭാഗം പൊതുവെ ഇളംതവിട്ടുനിറമാണ് അതിൽ വലിയ വെള്ളപ്പൊട്ടുകളും കാണാം. പെൺശലഭത്തിന് എറുക്കുതപ്പിയുമായി **(Plain Tiger)** അപാരസാദൃശ്യമുണ്ട്. നല്ല ചുറുചുറുക്കുള്ള ഈശലഭം തന്റെ പ്രദേശത്തേക്ക് മറ്റൊരുശലഭത്തെയും പ്രവേശിപ്പിക്കാറില്ല.

19. Hypolimnasbolina

Great Eggfly



വൻചൊട്ടശലഭം

ആൺപെൺശലഭങ്ങൾക്ക് നിറവ്യത്യാസങ്ങളുണ്ട്. ഒറ്റനോട്ടത്തിൽ ചൊട്ടശലഭവുമായി തെറ്റാൻസാദ്ധ്യതയുണ്ട്. എന്നാൽ ഇതിന്റെ ആൺ ശലഭത്തിന്റെ ചിറകുകളുടെ അരുകിൽ ഒരു വരിയായി വെള്ളപ്പൊട്ടുകൾ ഉണ്ടാവും. ചിറകുകളിൽ ഉള്ള വലിയ വെള്ളപ്പൊട്ടുകളിൽ 'പർപ്പിൾ നിറം കലർന്നതായികാണാം. ചൊട്ടശലഭത്തിന് ഈനിറം ഉണ്ടാവില്ല. ഇതിന്റെ പെൺശലഭം അരളിശലഭത്തെ അപാരമായി അനുകരിക്കുന്നു. സ്വഭാവസവിശേഷതകൾ ചൊട്ടശലഭത്തിന്റേതു പോലെതന്നെ.

20. Paranticaaglea

Glassy Blue Tiger



തെളിനീലകടുവ

ആൺപെൺശലഭങ്ങൾരൂപംപോലെ. പക്ഷെ എല്ലാ ആൺകടുവ' ജാതിശലഭങ്ങൾക്കും പിൻചിറകിനടിവശത്ത് നടുവിലായി ഒരു ചെറു സഞ്ചിപ്പോലുള്ള പോക്കറ്റ് ഉണ്ടാവും. ഇതിനുള്ളിലാണ് പെൺശലഭങ്ങളെ ആകർഷിക്കാനുള്ള "scent scales" ഉണ്ടാവുക.

നീലകടുവാജാതികളിൽ ഏറ്റവും സാധാരണയായി കാണുന്നത് ഈജാതിയാണ്. പൊതുവെ തവിട്ടുനിറമാണു ചിറകുകൾ, അതിൽ സുതാര്യമായ ഇളംനീലകലർന്ന വെള്ളവരകളും പൊട്ടുകളും കാണാം. കാട്ടുപ്രദേശങ്ങളിലാണ് പൊതുവെ ഈശലഭത്തെ കാണാറുള്ളത്.

21. Tirumala limniace

Blue Tiger



നീലകടുവ

ആൺപെൺശലഭങ്ങൾ ഒരുപോലെ. ഇരുണ്ട ചിറകുകളിൽ ഇളം നീലവരകളും പൊട്ടുകളും കാണാം. പലതരം പൂന്തേനുകളാണ് ഇഷ്ടദക്ഷണം. എന്നാൽ *Crotalaria* (കിലുകി), *Heliotropium* (തേൾക്കട), *Ageratum* (അപ്പ) എന്നീ ചെടികളിൽ നൂറുകണക്കിന് ഈ ശലഭങ്ങളും ഇതിന്റെ അടുത്തബന്ധുക്കളും കൂട്ടത്തോടെവന്നിരിക്കുന്നത് പലപ്പോഴും കാണാം. ഈ ചെടികളിൽനിന്നും ചില ആൽക്കലോയിഡുകൾ ആർജ്ജിക്കാനാണിത് ചെയ്യുന്നത്.

ഇണയെ ആകർഷിക്കാനുള്ള ചില രാസവസ്തുക്കൾ ശരീരത്തിൽ ഉൽപ്പാദിപ്പിക്കുവാൻ ഈ ആൽക്കലോയിഡുകൾ അത്യാവശ്യമാണ്. ചിത്രശലഭങ്ങളുടെ ദേശാടനത്തിൽ പങ്കെടുക്കുന്ന ഒരു മുഖ്യ പ്രതിനിധി ഈ ശലഭമാണ്.

22. Tirumala septentrionis

Dark Blue Tiger



കരിനീലക്കടുവ

ആൺപെൺശലഭങ്ങൾ ഏതാണ്ട് ഒരുപോലെ. നീലക്കടുവയോട് നല്ല സാദൃശ്യമുണ്ട് ഈശലഭത്തിന്. പക്ഷെ ഇതിന്റെ ചിറകുകളിലെ വരകൾ നേർത്തതും, തിളക്കമേറിയതും കൂടുതൽ നീലനിറമുള്ളതുമാണ്.

പൊതുവെ വനപ്രദേശങ്ങളിലാണ് ഇതിനെ കൂടുതലും കണ്ടു വരാറുള്ളത്. ചിത്രശലഭ ദേശാടനത്തിലെ ഒരു സ്ഥിരം പങ്കാളിയാണ് ഈ ശലഭവും.

23. Danaus chrysippus

Plain Tiger



എരിക്കുതപ്പി

ആൺപെൺശലഭങ്ങൾ ഏതാണ്ട് ഒരുപോലെ. നമ്മുടെ നാട്ടിൽ എവിടേയും എപ്പോഴും കാണാനുള്ള ഒരു സാധാരണ ശലഭമാണിത്.

ചിറകുകളുടെ ഉപരിഭാഗം ചുവപ്പുകലർന്ന തവിട്ടുനിറമാണ്. എല്ലാ ചിറകുകൾക്കും കറുത്തബോർഡറുണ്ട്. മുൻചിറകിന്റെ മുകളറ്റത്തെ വെളുത്തപൊട്ടുകളും, പലതരം പുന്തേനാണ് പ്രിയഭക്ഷണം.

ലാർവദശയിൽ ലാർവയുടെ ആഹാരച്ചെടിയിൽ നിന്നും ആർജ്ജിക്കുന്ന വിഷാംശം ശരീരത്തിലുള്ളതിനാൽ ശലഭത്തിനെ ഇരപിടിയന്മാർ ഭക്ഷിക്കാറില്ല.

24. Euploea core

Common Indian Crow



അരളിശലഭം

ആൺപെൺശലഭങ്ങൾ ഒരുപോലെ. കേരളത്തിൽ എല്ലായിടങ്ങളിലും എല്ലാക്കാലത്തും കാണാവുന്ന സർവ്വസാധാരണ ശലഭമാണിത്. ചിറകുകൾക്ക് പൊതുവെ ഇരുണ്ടത വിട്ടുനിറമാണ്. പിൻചിറകുകളിൽ രണ്ടുവരിയായി വെള്ളപ്പൊട്ടുകളുണ്ടാവും. ശരീരത്തിലുള്ള വിഷാംശം കാരണം ഇരപിടിയന്മാർ ഇതിനെ പിടിക്കാറില്ല.

നമ്മുടെ പുന്തോട്ടങ്ങളിലെ പലതരം പുന്തേനുള്ളാൻ ഈ ശലഭം എപ്പോഴും എത്താറുണ്ട്. പെൺശലഭം അരളിയുടെ ഇലകളിലാണ് മുട്ടയിടാറുള്ളത്.

25. *Graphium sarpedon* Common blue Bottle



നീലക്കൂടുക

ആൺപെൺശലഭങ്ങൾ ഒരുപോലെ. പറക്കുമ്പോഴുള്ള ഇവയുടെ വേഗത കാരണം ചിറകുകളുടെ നിറവ്യത്യാസങ്ങൾ മനസ്സിലാക്കുവാൻ നന്നെ പ്രയാസമാണ്. അരുവിയോരത്തും മറ്റുമുള്ള നനവുള്ള തറയിലിരുന്ന് മണ്ണിലിന് നടത്തുമ്പോഴാണ് ഈ ശലഭത്തിന്റെ യഥാർത്ഥനിറങ്ങളും മറ്റും നമുക്ക് കാണുവാൻ സാധിക്കുന്നത്.

ഇരുണ്ട നിറമുള്ള ചിറകുകളുടെ മദ്ധ്യത്തിലായി തിളങ്ങുന്ന പച്ച കലർന്ന നീലനിറത്തിലുള്ള വലിയ പട്ട ആരേയും ആകർഷിക്കും. ഇതുകൂടാതെ ഇളം നീലപൊട്ടുകളും ചുവന്ന ചെറുപാടുകളും കാണാം. ചീഞ്ഞളിയുന്ന ജൈവവസ്തുക്കളിൽനിന്നും കാഷ്ഠങ്ങളിൽനിന്നും മറ്റും ധാതുലവണങ്ങൾ വലിച്ചുകുടിക്കാറുണ്ട്. അരണമരത്തിന്റെ ഇലയിൽ മുട്ടയിടുന്നതിനാൽ അതിന്റെ സമീപത്തായി ഏഷോഴും ഇതിന്റെ പെൺ ശലഭത്തെ കാണാം.

ലാർവ ഭക്ഷണസസ്യങ്ങൾ

മുളകുനാറി

Cinnamomum camphora (കർപ്പൂരമരം *C. malabatum*)

C. verum (SO)

Litsea glutinosa (0) *Persia macrantha* (കുളമാവി)

Persia americana (അവക്കാഡോ *Milium tomentosum* (alle)

Polyalthia longifolia (അരണമരം)



26. Graphiumagamemnon

Tailed Jay



വിറവാലൻ

ആൺപെൺശലഭങ്ങൾ ഒരുപോലെ, നീലക്കുടക്കയ്ക്ക് പൊതുവെ നീല നിറമാണെങ്കിൽ വിറവാലൻ കുറുത്തപൊട്ടുകൾ നിറഞ്ഞ പച്ചനിറമാണ്. പുലർവേളകളിൽ വെയിൽകായാനായി ചിറക് വിടർത്തി ഇരിക്കുമ്പോൾ മാത്രമാണ് ഇതിന്റെ ചിറകിന്റെ യഥാർത്ഥനിറവും ഡിസൈനും മറ്റും നമുക്ക് കാണുവാൻ കഴിയുക. അതിവേഗത്തിൽ ചിറകുകൾ വിറപ്പിച്ചുകൊണ്ടാണ് ഇതിന്റെ പറക്കൽ, തേൻനുകരുന്നതും പൂവിന്റെ മുമ്പിൽ 'കാറ്റുചവുട്ടി' (hover) നിന്നാണ്.

ലാർവ ഭക്ഷണസസ്യങ്ങൾ

Annona muricata

A. reticulata (nom) A. squamosa

A. glabra (ലക്ഷദ്വീപ്/ചക്കക്കൽ)

Artabotryshexapetalus

A.zeylanicus

Polyalthiacerasoides (ചെറുമെടുന്നാർ)

Polyalthia longifolia Miliusa tomentosa

Uvarianarum

Goniothalamuscadiopetalus

Micheliachampaca

Mitrephoraheyneana (ms) Cinnamomum spp.

27. Graphiumdoson
Common Jay



നാട്ടുകുടുക

ലാർവ്വ ഭക്ഷണസസ്യങ്ങൾ

- Desmos lawii**
- Cinnamomum macrocarpum (oja)**
- C. malabatum (0)**
- Milium tomentosum (mails)**
- Polyalthia longifolia**
- Micheliachampaca (mo)**
- Hunteria zeylanica**

28. Freyeriatrochylus
Southern Grass Jewel



രത്നനീലി

കേരളത്തിലെനല്ല, ഭാരതത്തിലെതന്നെ ഏറ്റവും ചെറിയ ചിത്രശലഭം എന്നുപറയാറില്ലാത്ത ഈ കുഞ്ഞു ചിത്രശലഭത്തിനാണുള്ളത്. തുറസ്സായ വരണ്ട പ്രദേശങ്ങളാണ് ഇതിന്റെ വാസസ്ഥലമെങ്കിലും, നന്നെ ചെറുതായതിനാൽ എളുപ്പത്തിൽ ഈ ശലഭം നമ്മുടെ കണ്ണിൽപ്പെടാറില്ല.

പുൽനീലിശലഭങ്ങളോട് പൊതുവെ ഇതിന് സാദൃശ്യമുണ്ടെങ്കിലും അവയ്ക്കൊന്നുമില്ലാത്ത തിളങ്ങുന്ന ഓറഞ്ചുവലയമുള്ള ആറ് പൊട്ടുകൾ ഇതിന്റെ പിൻചിറകുകളുടെ ഓരത്തായി വ്യക്തമായി കാണാം. ആഹാരം സമ്പാദിക്കുന്നത് ചെറുപുഷ്പങ്ങളിൽനിന്നും നന്നാർന്ന തറയിൽ നിന്നുമാണ്.



29. Tagiadeslitigiosa
Water Snowflat



ഇലമുങ്ങി

ആൺപെൺശലഭങ്ങൾ ഒരുപോലെ. ഇരുണ്ട ചിറകുകളുള്ള ഈ ശലഭത്തിന്റെ പിൻചിറകുകളിൽ എടുത്തുകാട്ടുന്ന വെളുപ്പുള്ളതിനാൽ ഇവയെ തിരിച്ചറിയാൻ പ്രയാസമില്ല. ഇലകളുടെ മുകളിൽ ചിറകുവിടർത്തി വെയിൽകായാൻ വലിയഇഷ്ടമാണ് എന്നാൽ എന്തെങ്കിലും അപകടസൂചനകിട്ടിയാൽ റോക്കറ്റിന്റെ വേഗത്തിൽ ഇലകളുടെ അടിയിലൊളിക്കുന്നു. പലപ്പോഴും ഇലകളുടെ അടിയിൽ പറ്റിപ്പിടിച്ച് ഒളിച്ചിരിക്കുന്നതു കാണാം.



30. *Anaphaeisaurota*

Caper White



കരിവൈളുമ്പൻ

ആൺപെൺശലഭങ്ങൾക്ക് നേരിയ നിറവ്യത്യാസങ്ങളുണ്ട്. ചിറകുകൾ വെള്ളനിറമാണ്. അവയുടെ മുൻഅറ്റത്തായി കറുത്തപൊട്ടിൽ വെള്ളപ്പാടുകൾ കാണാം. അതിനുമുതലായൊഴെ ഹോക്കിസ്റ്റിക്കിന്റെ മാതിരി ഒരു അടയാളം കാണാം. പിൻചിറകുകളുടെ അടിവശത്ത് അതിമനോഹരമായ മഞ്ഞയും കറുപ്പും പാടുകൾകാണാം. അരിപ്പുച്ചെടിയുടെ (*Lantana*) പൂന്തേനാണ് ഈ ജാതിശലഭത്തിന് ഏറെ ഇഷ്ടം. മറ്റു ശലഭങ്ങളുടെ കൂടെ നന്നത്തരയിൽ ഇരിക്കുന്ന സ്വഭാവവും ഇതിനുണ്ട്. പെൺശലഭം പ്രധാനമായും മുട്ടയിടുന്നത് കരിച്ചെടിയിലാണ്.

ലാർവ ഭക്ഷണസസ്യങ്ങൾ

- Cadabafruticosa*
- Capparis rheedei*
- C. sepiaria*
- C. zeylanica*
- C. grandiflora*